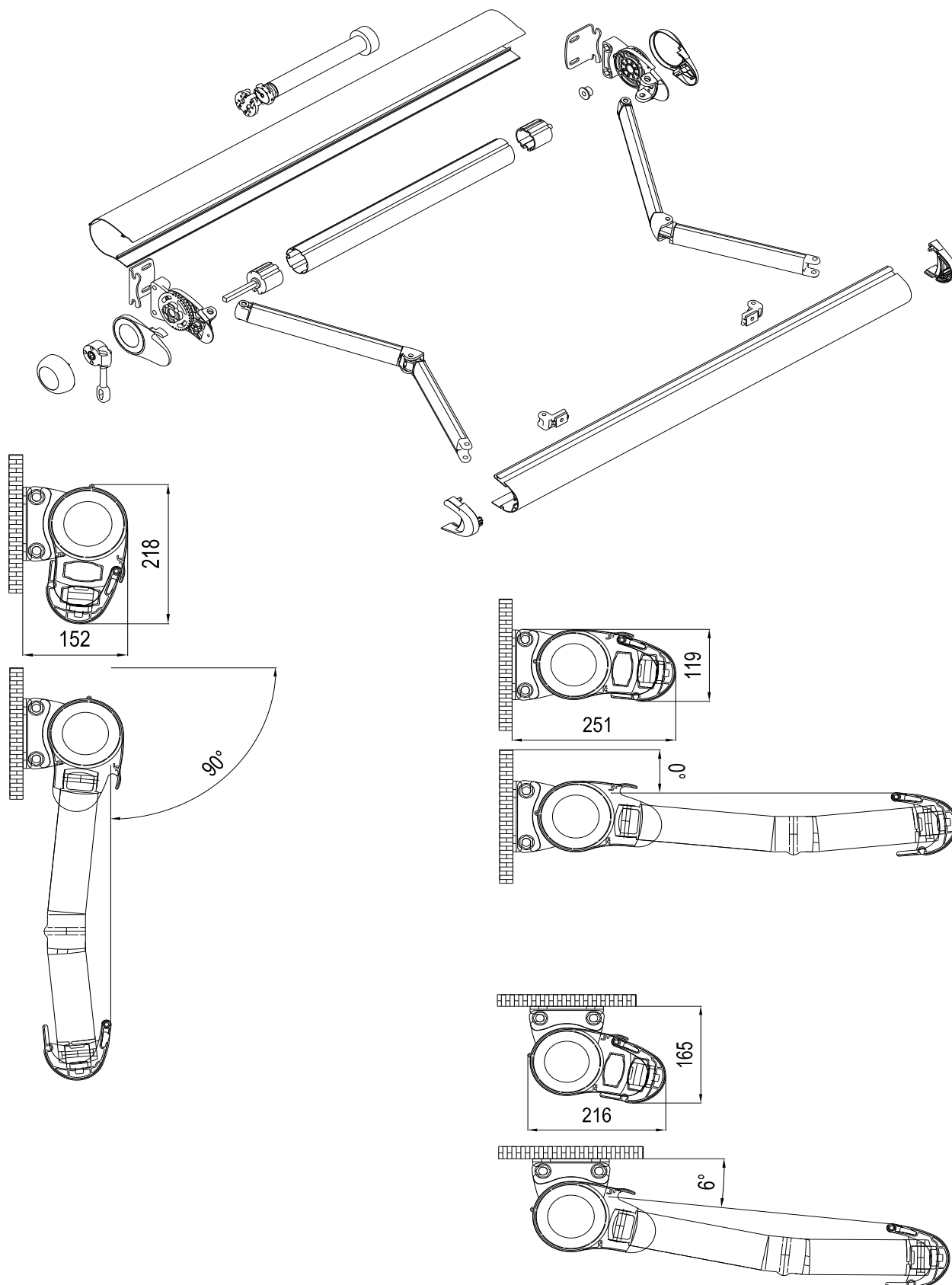


R90 ELEGANCE

ISTRUZIONI INSTALLAZIONE TENDA

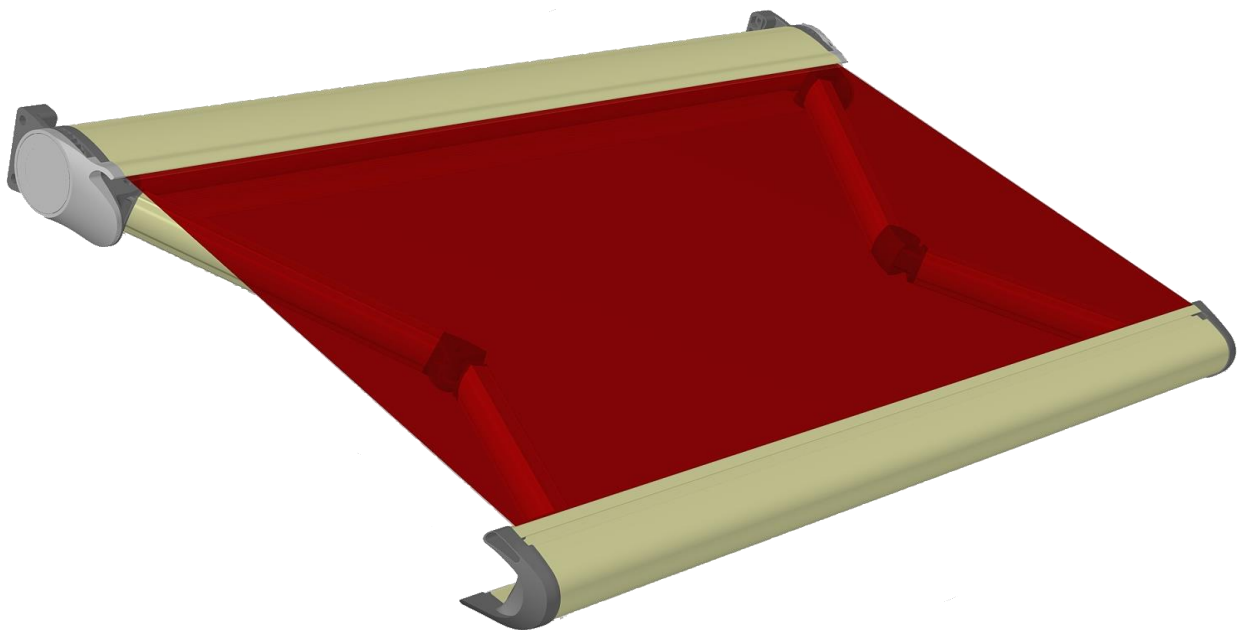


	Documento	Descrizione	Rev.	Data emissione
	2009 / 079	ISTRUZIONI INSTALLAZIONE MODELLO R90 ELEGANCE	A	29 ottobre 2009

Schema di montaggio tende R90

Per la posa in opera della tenda si consiglia di rispettare le indicazioni riportate nella tabella seguente :

		R90 ELEGANCE				
MISURA MIN. TENDA FINITA	LARGH. SPORG.	245	300	360	400	480
		184	160	ARGANO 7:1 MOTORE 30N/m	ARGANO 7:1 MOTORE 30N/m	ARGANO 7:1 MOTORE 30N/m
204	180	ARGANO 7:1 MOTORE 30N/m	ARGANO 7:1 MOTORE 30N/m	ARGANO 7:1 MOTORE 30N/m	ARGANO 7:1 MOTORE 30N/m	ARGANO 7:1 MOTORE 30N/m
224	200	ARGANO 7:1 MOTORE 30N/m	ARGANO 7:1 MOTORE 30N/m	ARGANO 7:1 MOTORE 30N/m	ARGANO 7:1 MOTORE 30N/m	ARGANO 7:1 MOTORE 30N/m
244	220	ARGANO 7:1 MOTORE 35N/m	ARGANO 7:1 MOTORE 35N/m	ARGANO 7:1 MOTORE 35N/m	ARGANO 7:1 MOTORE 35N/m	ARGANO 7:1 MOTORE 35N/m
264	240	- -	ARGANO 7:1 MOTORE 35N/m	ARGANO 7:1 MOTORE 35N/m	ARGANO 7:1 MOTORE 35N/m	ARGANO 7:1 MOTORE 35N/m




	Documento	Descrizione	Rev.	Data emissione
	2009 / 079	ISTRUZIONI INSTALLAZIONE MODELLO R90 ELEGANCE	A	29 ottobre 2009

Fig. 9 - Messa in opera del modello Elegance R90.

Tracciare a parete (o a soffitto) la posizione dove dovranno essere fissate le contropiastre (9,1) della tenda. Nel fare ciò curare particolarmente l'allineamento delle stesse. Eseguire le forature e tramite i tasselli o altri sistemi di bloccaggio (vedi schema sotto) bloccare le contropiastre facenti parte della tenda nella posizione voluta.

Fissare la tenda alle contropiastre rapide tramite le viti TB.E.I. M12x40 (9,2) con dadi M12 autobloccanti.

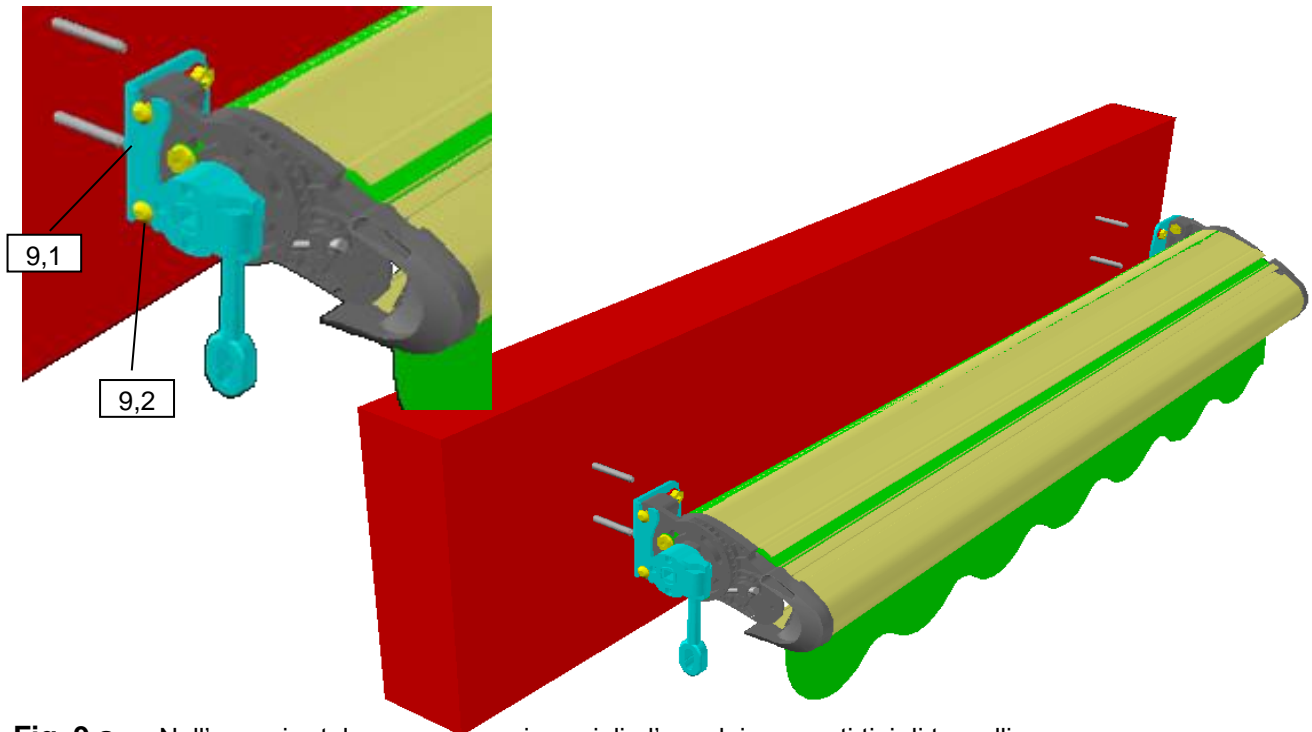


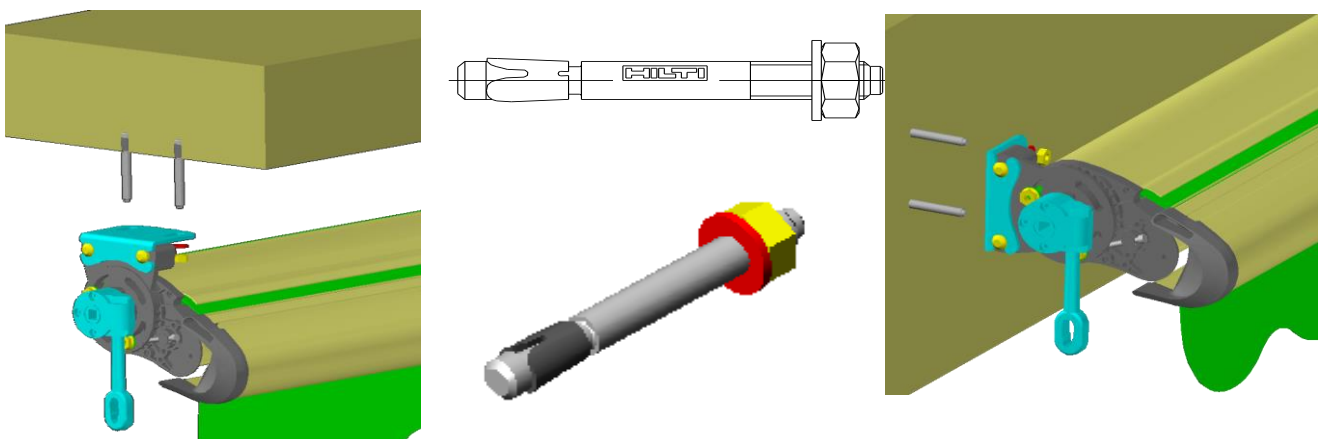
Fig. 9 a - Nell'eseguire tale operazione si consiglia l'uso dei seguenti tipi di tasselli:

- Tassello tipo Hilti HSA M10 x 90/120 (o equivalenti) da usarsi su calcestruzzo e materiali da costruzione pieni con elevate caratteristiche meccaniche (es. pietra naturale).
- Tassello tipo Fischer SLM 10 (o equivalenti) con vite T. E. M10 cl 8,8 da usarsi su calcestruzzo, mattoni pieni, pietra e materiali compatti.
- Tassello tipo Fischer PO M10 (o equivalenti) con vite T. E. M10 cl 8,8 da usarsi su materiali compatti come legno di abete, faggio, essenze dure, mattone pieno e calcestruzzo.

In caso di fissaggi su murature vuote si consiglia l'utilizzo di ancorante chimico tipo: Hilti HIT-HY 20 o Fischer FIP C 700 (o equivalenti) con retina e barra filettata diametro mm M10.

N.B. La scelta del tipo di tassello più idoneo o l'eventuale ancorante chimico devono essere valutati sul posto in base al tipo di muratura che si presenta. Si deve tenere conto di numerose varianti quali: stato di conservazione, consistenza, compattezza, aspetto superficiale. Per ulteriori informazioni attenersi alle informazioni tecniche fornite dai produttori di sistemi di fissaggio.

Non usare tasselli e viti con caratteristiche inferiori a quelle indicate.




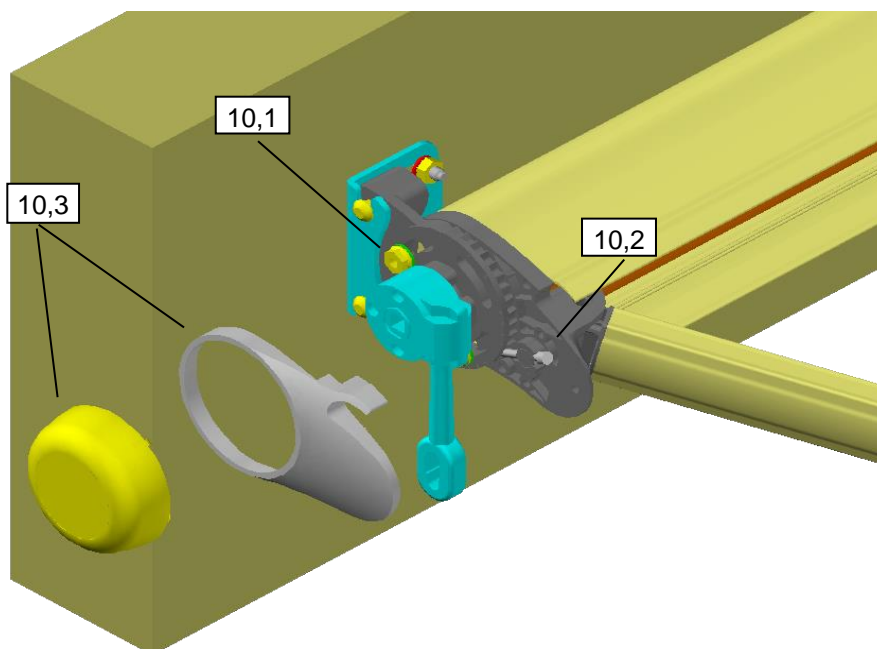
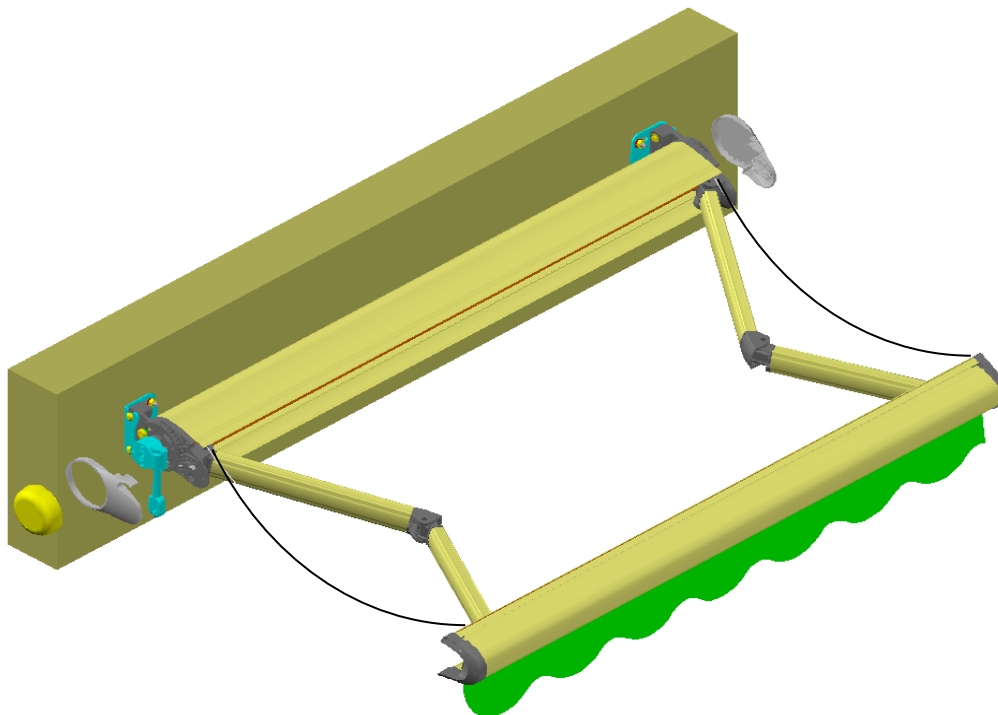
	Documento	Descrizione	Rev.	Data emissione
	2009 / 079	ISTRUZIONI INSTALLAZIONE MODELLO R90 ELEGANCE	A	29 ottobre 2009

Fig. 10 - Regolazione della inclinazione della tenda.

A tenda installata svolgere completamente il tessuto lasciandolo leggermente allentato.

- Sostenere il braccio e allentare leggermente i dadi flangiati M10 (10,1).
- Agendo manualmente sui bracci regolare la tenda nella posizione dovuta.
- Agendo sulle viti T.C.E.I. M6x40 (10,2) regolare micrometricamente l'inclinazione della tenda.
- Se fosse necessario cambiare inclinazione disimpegnare la vite micrometrica dalla sede di regolazione (10,2) e impegnarli nella sede voluta.
- Per ottenere il bloccaggio della tenda una volta regolata l'inclinazione serrare fortemente i dadi flangiati M10 (10,1).
- Verificare il corretto funzionamento della tenda e quindi montare ai lati della tenda i carter di finitura (10,3) a scatto.




	Documento	Descrizione	Rev.	Data emissione
	2009 / 079	ISTRUZIONI INSTALLAZIONE MODELLO R90 ELEGANCE	B	29 ottobre 2009

Fig. 11 - Regolazione del fine corsa in apertura , solo per tenda motorizzata

Per la regolazione del fine corsa della tenda in apertura attenersi alla seguente procedura :

- Aprire la tenda fino al completo rilassamento del tessuto (non deve restare teso)
- Recuperare ca cm 10 di tessuto (il telo torna ad essere teso)
- In questa posizione inserire il fine corsa del motore.

Per l'inserimento del fine corsa attenersi alle istruzioni del motore montato sulla tenda.

Questa operazione è necessaria per mantenere il telo in tensione nel tempo, anticipando la naturale distensione dello stesso.



Le operazioni di taratura vanno fatte in sicurezza. Esiste il rischio residuo di schiacciamento delle mani o della testa tra il terminale ed il rullo avvolgitore o tra le braccia quando si piegano durante la salita; posizionarsi quindi sul lato esterno della tenda al di fuori della zona di pericolo.